

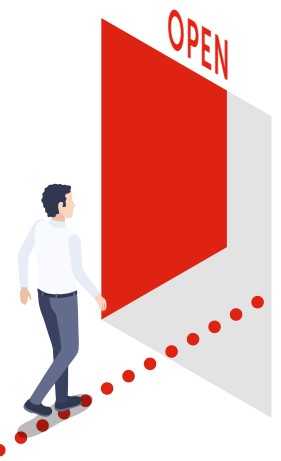
De 1,5 metermaatschappij en de impact op schoonmaak

Informatie voor klanten van Gom Onderwijs

De Coronacrisis heeft grote impact op onze wereld. Iedere sector heeft zich inmiddels aangepast aan de 1,5 metermaatschappij en blijft dit, bij wijzigende richtlijnen, doen. Zo ook de schoonmaak. Onze diensten willen we zo goed mogelijk laten aansluiten bij uw aangepaste werkwijzen én het vraagt voor de schoonmaakuitvoering op zich ook aanpassingen. Op deze informatiekaart informeren wij u graag over hoe we samen zo goed mogelijk de omvorming naar de 1,5 metermaatschappij kunnen vormgeven. Het geeft u een beeld van onderwerpen waarmee u en wij te maken krijgen. In het gesprek met uw Gom-contactpersoon gaan we hier graag nader op in, om de dienstverlening optimaal bij wijzigende situaties te laten aansluiten.

De (her)opstart van uw onderwijsgebouw

Vrijwel alle gebouwen zijn inmiddels ingericht om te voldoen aan de 1,5 meterrichtlijnen. Toch kan het voorkomen dat door nieuwe regels vanuit de overheid of vanuit uw organisatie zaken wijzigen. Ook zaken als een maximaal aantal personen per (opkomst)ruimte en eventuele sleuteluitgifte-procedures kunnen invloed hebben. Alle nieuwe situaties vragen om aanpassing door gebouwgebruikers en waarschijnlijk ook van onze schoonmaak. Om daarmee het besmettingsgevaar te reduceren én ons samen aan te passen aan de 1,5 meter-richtlijn. Het is goed mogelijk dat de huidige schoonmaakafspraken dan niet meer aansluiten op die veranderende omstandigheden. Dan gaan wij graag met u in overleg om u te helpen en de schoonmaak hierop aan te passen.



Wat vragen wij van u?

Als wij bij u werken op het moment dat het gebouw in gebruik is, komen wij ook in ruimten waar uw medewerkers zich dan bevinden. Denk bijvoorbeeld aan kleinere administratieve ruimten. Voor onze medewerkers is het best lastig om dit te combineren met de 1,5 meter-richtlijn, zeker bij kleinere ruimten. Zij vragen via een tekst op hesjes om 1,5 meter afstand te bewaren, maar zou u dit ook van uw kant uit als verzoek naar uw leerlingen/studenten en onderwijzend personeel willen communiceren? Zoals onze branchevereniging OSB samenvat: 'Geef de schoonmaker de ruimte'. Wij helpen u indien gewenst graag met een communicatietekst, ook voor bezoekers in de entree-ruimte.

Daarnaast is het van belang om te checken of het schoonmaakprogramma de nieuwe wensen en

eisen goed dient. Het virus zie je niet, schoonmaak zal dus mogelijk meer dan anders ook het verwijderen van niet-zichtbare verstoringen omvatten. Zo is bijvoorbeeld extra aandacht voor handcontactpunten geen overbodige luxe.

Maar er zijn ook andere zaken die goed zijn om te communiceren. Zoals de plek van de muis bij computers kan aangeven of een werkplek schoon is of niet. Deze en andere punten hebben wij vast opgenomen op een handige checklist, die uw Gom-contactpersoon met u doorneemt. Zo kunnen wij samen zorgen voor een omgeving, waarin we de besmettingsindamming én de 1,5 metermaatschappij zo goed mogelijk ondersteunen.

Geef de schoonmaker de ruimte

Hoe begeleidt Gom haar medewerkers hierin?

Onze uitvoerende collega's worden getraind in de nieuwe richtlijnen door onze rayonleiding, ondersteund door een training via ons Learn Management systeem. Er is uitgebreid aandacht via onder andere ons medewerkersportaal. De medewerker-instructiekaart dient als uitgangspunt, waarin de RIVM richtlijnen en brancherichtlijnen zijn meegenomen. In werkkasten en in opkomstruimten hangen wij posters op en ook op smartphones is de informatie opvraagbaar.

Enkele voorbeelden van onderwerpen in de instructie:

- De legionella-instructie (stilstaand water in machines, sproeiflacons en dergelijke).
- Verplicht gebruik van handschoenen in sanitaire ruimten.
- Instructies her-ingebruikname machines.
- Duidelijke instructiekaart voor reinigen handcontactpunten.
- Uitleg dat desinfecteren in veel gevallen onnodig is (goed schoonmaken volgens de microvezelmethode volstaat*).
- Het dragen van een mondkapje door onze medewerkers, tenzij dit in strijd is met uw huisregels (dan gaan wij graag in overleg).
- Bij dagschoonmaak gebruik van hesjes met verzoek om afstand.
- Instructies voor handcontactpunten**.
- Plaats computermuizen voor signalering schone werkplek of overweeg de inzet van onze sleeve.

Alles om ervoor te zorgen dat veilig werken én een prettige omgeving voor uw gebouwgebruikers hand in hand gaan.

* Een goede kwaliteit microvezeldoek, op de juiste manier gebruikt, verwijdert alle vervuiling en zorgt daarmee dat er geen voedingsbodem voor ziektekiemen overblijft. Door de kleine openingen tussen de microvezels wordt het water, samen met het vuil, opgezogen. De microvezeldoek kan tot 6x zijn eigen gewicht aan vuil en water opnemen (veel meer dan iedere andere schoonmaakdoek). De vezel is bovendien hoekiger en anders van samenstelling, waardoor alle soorten vervuilingen worden opgenomen.

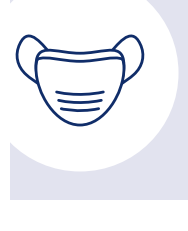
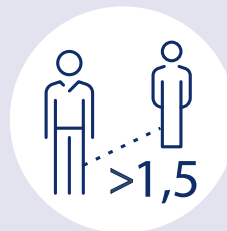
** Handcontactpunten zijn oppervlakken die vaak met handen door verschillende mensen worden aangeraakt (samengevat alles waar je met de vingers en handen aanzit) zoals:

- | | |
|--|--|
| <ul style="list-style-type: none">• deurklinken, ook van de buiten deuren• leuning/-trap• licht- en liftschakelaars• stoelen, rug, leuning en onderzijde zitting• tafelloppervlakken• balies• telefoons• toetsenborden• computermuizen• koffiezetapparaten• keukenapparatuur | <ul style="list-style-type: none">• deuren van keukenkastjes• kranen• TV en afstandsbediening• radioapparatuur• deksel van de afvalbak• sanitair:<ul style="list-style-type: none">- wc bril- doorspoelinstallatie- zeepdispenser- leuning/steun- kraan/douchekraan- deurklink |
|--|--|

Next steps

Het is goed om samen met uw Gom-contactpersoon de raadzame acties te bespreken. Het helpt als u over de punten van de checklist op de volgende pagina ook al uw gedachten heeft laten gaan.

Heeft u vooraf vragen? Neemt u dan gerust contact op met uw Gom-contactpersoon.





Checklist/bespreekpunten

- Effect bezetting gebouwgebruik op korte en langere termijn als gevolg van aanpassing van het onderwijs en mogelijk sluiting van gebouwen?
- Is er sprake van aangebracht plexiglas dat in de schoonmaak meegenomen moet worden?
- Bij dagelijkse schoonmaak: zitten alle handcontactpunten (minimaal) 1x per dag in het schoonmaakprogramma (zie vorige pagina)?
- Is het huidige tijdstip van schoonmaken voor elke ruimte nog het meest geschikt of is aanpassing gewenst, in verband met aanwezigheid van leerlingen en docenten?
- Zijn er wijzigingen/verruiming van openingstijden, bijvoorbeeld in de kantine/aula?
- Bij niet-dagelijkse schoonmaak: hoe borgen we dagelijkse reiniging van handcontactpunten en gemeenschappelijk gebruikte ruimten?
- Is een nalooprond sanitair raadzaam?
- Moet inventaris extra in het programma worden meegenomen (denk aan studieplekken, computers op de gang in primair onderwijs, computerlokalen, inventaris in praktijklokalen, computermuizen en toetsenborden 1x per week, bij flexplekken 1x per dag) en welke afspraken hanteren we over wanneer we wel of niet aan apparatuur mogen komen?
- Bij een resultaatgerichte uitvoering: zijn de oplevereisen coronaproef?
- Zijn de leerlingen (VO en hoger), leraren/docenten geïnformeerd over de 1,5 impact van schoonmaak/ruimte maken en huisinstructie?
- Bij grotere gebouwen sleuteluitgifte: tussentafels/aftekenmaatregelen.
- Afspraken gebruik opkomstruimten/materiaaluitgifte en inname (was) bespreken bij grotere gebouwen.
- Studieplekken worden door verschillende mensen gebruikt. Hoe is zichtbaar dat de werkplek schoon is voor gebruik (incl. geïmpregneerde doekjes of naloopzichtbaarheid).
- Maak afspraken over gebruik gymzalen en materialen en het bijbehorende programma van schoonmaakwerkzaamheden.
- Is bij de entree en elders een zuil voor handreiniging gewenst (service voor bezoekers).
- Is desinfectie nodig (veelal is dit niet nodig, soms wel (bijv. spot desinfectie lerarenkamer, aula, kantine. Wij informeren u graag hierover).
- Zijn er ruimten die een (extra) naloop nodig hebben (gemeenschappelijk gebruikte ruimten) zoals bijvoorbeeld sanitair, lerarenkamer, aula, kantine.
- Legionella bij heropstart: In veel gebouwen is de bezetting door de maatregelen van het RIVM lager geweest of ze waren gesloten. Daarmee wordt de kans op legionellabesmetting groter. Kranen, toiletten, douches: normaal gesproken is er voldoende verversing van het water in de leidingsystemen door het hoge aantal gebruikers. Maar dit is mogelijk nu niet meer het geval. Info vindt u [hier](#).

Notities (Handige ruimte voor aantekeningen om te bespreken)

- gewijzigde procedures met impact op schoonmaak
Bijvoorbeeld: lesroosters, aanwezigheid leerlingen, bso /impact op gebruik lokalen, kantine wel/niet open.